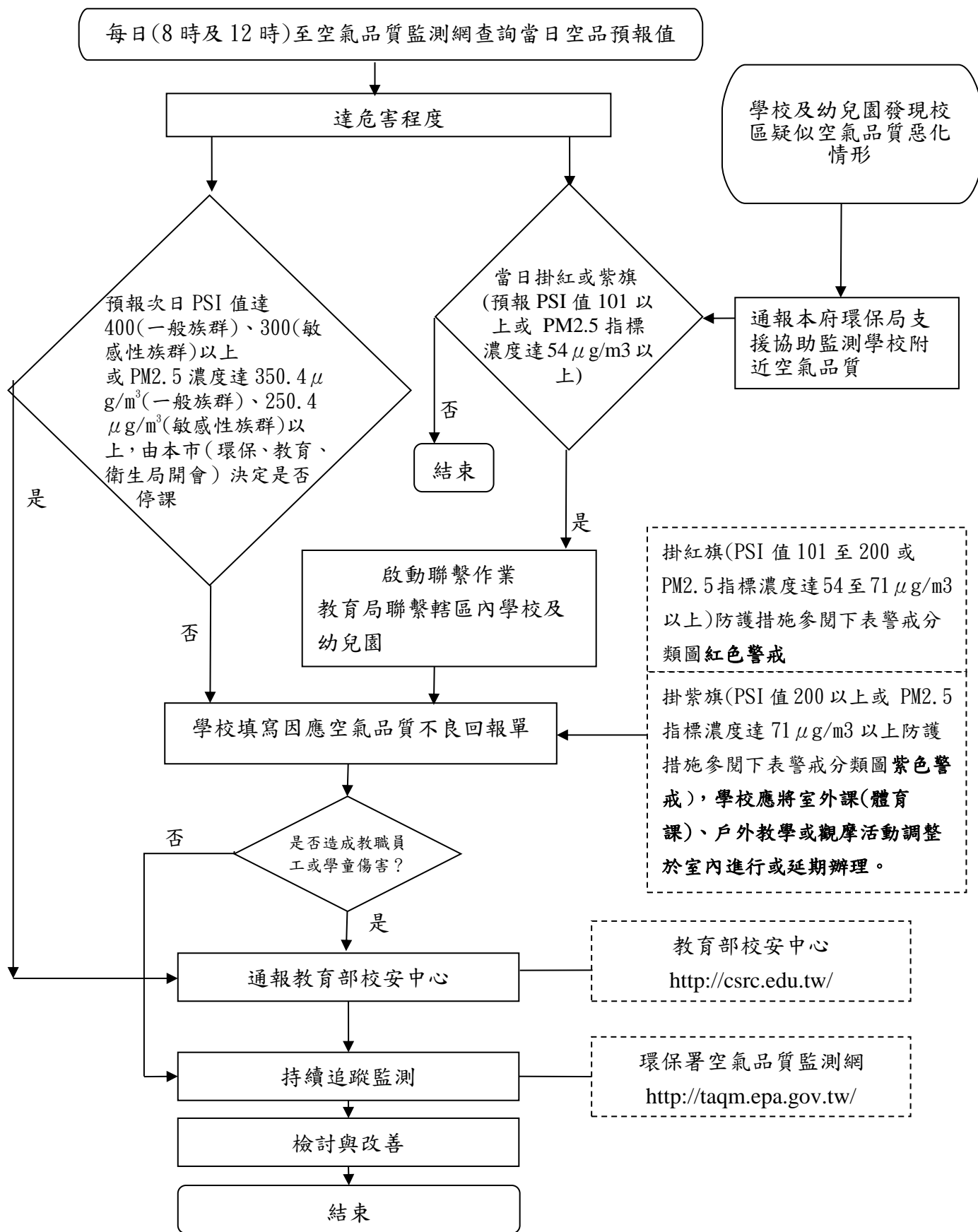


臺北市高級中等以下學校及幼兒園因應空氣品質惡化處理措施暨緊急應變作業流程圖



PSI	指標值	0~50			51~100			101~199			200~以上	
	等級	良好			普通			不良			非常不良	
PM2.5	指標等級	1	2	3	4	5	6	7	8	9	10	
	濃度(μg/m³)	0-11	12-23	24-35	36-41	42-47	48-53	54-58	59-64	65-70	>71	
警戒分類 (懸掛旗幟顏色)		綠色警戒 (綠旗)			黃色警戒 (黃旗)			紅色警戒 (紅旗)			紫色警戒 (紫旗)	
防護等級					初級防護			中級防護			緊急防護	
防護建議		1. 對一般民眾身體健康無影響 2. 敏感性族群師生，應依個人體質及癥狀，主動注意空氣品質狀態。			1. 加強學生、幼兒及教職員對空氣污染資訊之取得與健康防護宣導。 2. 有心臟、呼吸道及心血管疾病的師生，感受到癥狀時，應考慮減少體力消耗，特別是減少戶外活動。			1. 學生及幼兒於上、下學途中或進行戶外活動時，應視個人體質配戴口罩等個人防護用具。 2. 師生於室內上課時，得適度關閉門窗，減少暴露於不良品質之空氣中。 3. 一般師生如果有不適，如眼痛，咳嗽或喉嚨痛等，應該考慮減少戶外活動。 4. 敏感性族群師生，應注意個人健康自主管理，減少體力消耗，特別是減少戶外活動。具有氣喘的師生可能需增加使用吸入劑的頻率。			1. 學生及幼兒上、下學途中或進行戶外活動時，應配戴口罩、護目鏡等個人防護工具。 2. 師生於室內上課時，應適度關閉門窗，減少暴露於不良品質之空氣中。 3. 一般師生如果有不適，如眼痛，咳嗽或喉嚨痛等，應減少體力消耗及戶外活動。 4. 敏感性族群師生，應特別注意個人健康自主管理，避免體力消耗。具有氣喘的師生可能需增加使用吸入劑的頻率。 5. 學校應將室外課(體育課)、戶外教學或觀摩活動調整於室內進行或延期辦理。 6. 敏感性族群師生，得請假居家健康管理，且不列入其個人日常生活表現評量。	
PSI 與健康影響		對一般民眾身體健康無影響			對敏感族群健康無影響			對敏感性族群會有輕微症狀惡化的現象，如臭氣濃度在此範圍，眼鼻會略有刺激感。			PSI:200-299 對敏感性族群會有明顯惡化的現象，降低其運動能力;一般大眾則視身體狀況,可能產生各種不同症狀。 PSI>300 對敏感性族群除了不適應症狀顯著惡化並造成某些疾病提早開始；減低正常人的運動能力。	
PM2.5 與健康影響		細懸浮微粒(PM2.5)濃度每增加 10 μg/m3，導致肺癌風險增加 14%，心血管疾病增加 9%。										